

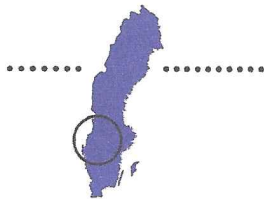


OP ZOEK NAAR HET RODE GOUD

Rond het Vänern

Uiteenlopende landschappen, vernuftige sluiscomplexen en overblijfselen van eeuwenoude cultuur... Een campertrip rond het Vänern, het grootste meer van Zweden, levert verrassende ervaringen op.

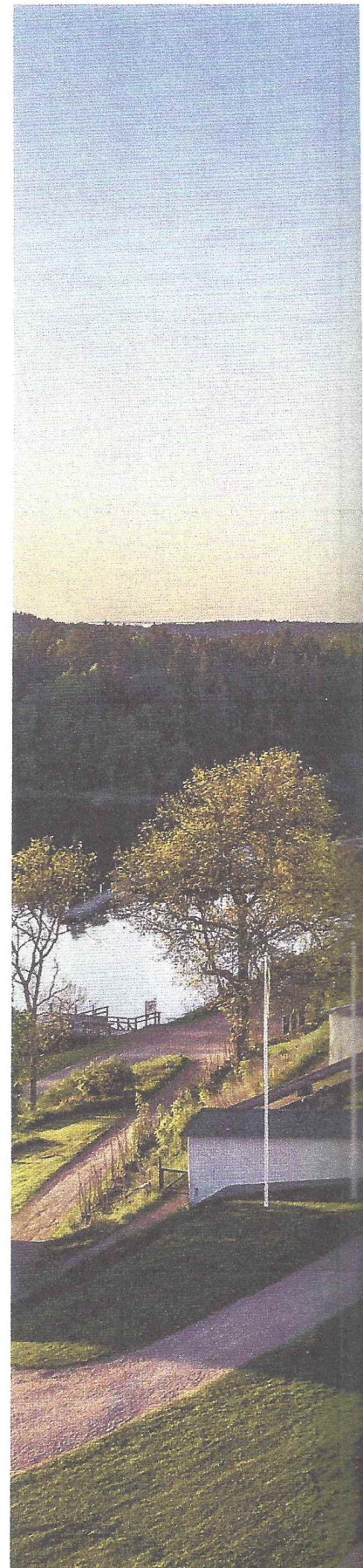
TEKST DOUWE DE VRIES // FOTO'S DOUWE DE VRIES E.A.



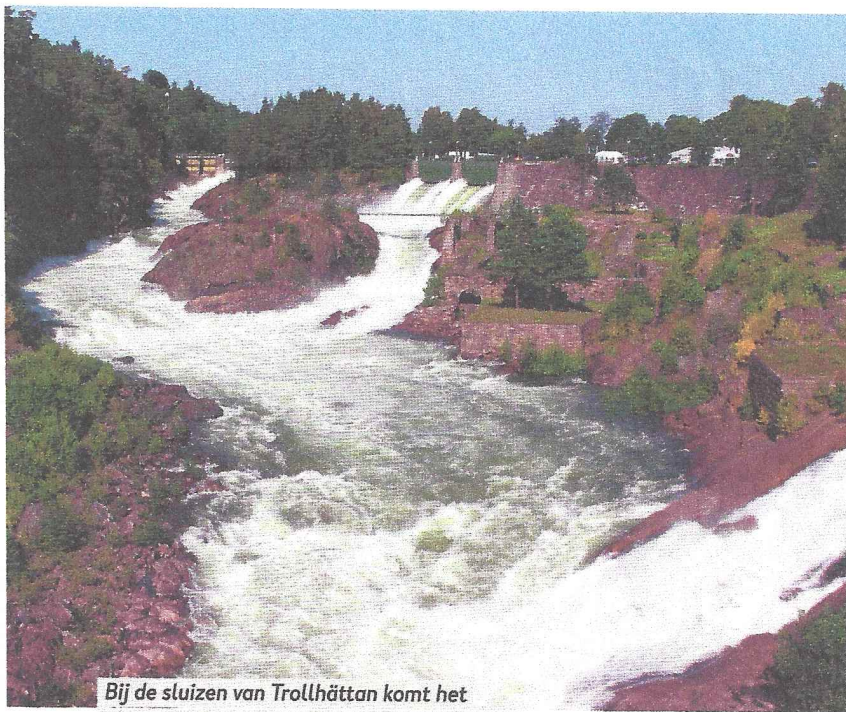
Trollhättan is de eerste stad aan het enorm grote meer Vänern die we vanuit Göteborg bereiken. Vanaf de goed uitgeruste camperplaats bij het sluiscomplex, die halverwege de middag al volstroomt, kunnen we de boten observeren die de sluis willen passeren. We hebben onze camper nog maar net geïnstalleerd of een groot binnenvaartschip glijdt het sluisencomplex binnen. Het past nét.

In 1800, zo lezen we op een informatiebord, kwam het tien kilometer lange

Trollhättankanaal gereed, als onderdeel van de vaarverbinding tussen Stockholm en Göteborg. De sluisen van Trollhättan overbruggen een hoogteverschil van 32 meter. Regelmatig passeren plezierboten, toch wat minder spectaculair. We wandelen langs het kanaal enkele kilometers in noordelijke richting naar de waterkrachtcentrale die vlak bij de volgende twee sluisen is gebouwd. Daar worden de sluisdeuren vanaf half juni enkele malen per week opengezet, waarna het water met donderend 







Bij de sluisen van Trollhättan komt het water met donderend geweld naar beneden.



Het meest gefotografeerde kasteel van Zweden: het Läckö Slott.

We hebben de *camper* nog maar net geïnstalleerd, of een groot *binnenschip* glijdt het sluisencomplex *binnen*

geweld door de oude, rotsige rivierbedding naar beneden stroomt. Dat is wel een spectaculaire ervaring die je het best beleeft vanaf de brug bij de centrale. Op wandelafstand is ook nog een bijzonder automuseum in een oud fabriekscomplex ondergebracht. Alle modellen van het legendarische merk Saab die vanaf 1947 geproduceerd zijn, staan er opgesteld.

Via wegnummer 47 maken we een

kleine omweg via Grästorp, omdat ten oosten van deze plaats een van de mooiste runenstenen van Zweden staat, naast de kerk van het dorpje Sparlösa. Ter bescherming is er een huisje omheen gebouwd waarin de afbeeldingen en inscripties op de steen, waarschijnlijk van koningen met hun wapens, worden verklaard. De steen is circa 170 centimeter hoog en dateert uit de negende eeuw voor Christus. In deze streek treffen we nog meer prehistorische runenstenen en rotstekeningen, zoals bij weg 44 ten zuiden van het dorpje Källby. De reeks rotstekeningen die spelende kinderen in de negentiende eeuw bij Flyhov hebben gevonden, zouden de oudste van Zweden zijn. We wanen ons even in lang vervlogen tijden.

Meer over het meer

Het Vänern heeft een oppervlakte van 5.655 vierkante kilometer. De omvang is vergelijkbaar met de vroegere Zuiderzee: die was bijna driehonderd vierkante kilometer groter, maar daarvan is nu 1.100 vierkante kilometer IJsselmeer overgebleven. Een derde van het drinkwater dat de Zweden gebruiken, komt uit het Vänern, dat wordt gevoed door de rivier Klaräl-

ven. Aan de zuidkant wordt het water afgevoerd door de Göta Älf. Deze rivier, die voor een groot deel met indrukwekkende waterbouwkundige constructies is gekanaliseerd, vormt daarmee een onderdeel van het Götakanaal, de verbinding over water tussen Göteborg en Stockholm. De kust van het meer is door de talrijke schiereilanden nogal grillig. Imposante rots-

partijen en mooie stranden wisselen elkaar af. Dat het Vänern bij slecht weer niet ongevaarlijk is, bewijzen de tienduizend scheepswrakken op de bodem. Vanuit Vänersborg kun je zelfs met een app een wrakentocht ondernemen. Wel even mooi weer afwachten. Voor vissers is het Vänern een eldorado.

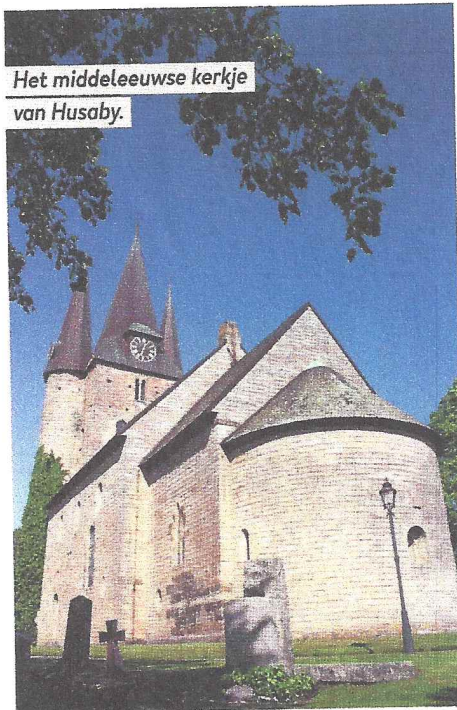
Gerookte zalm

We laten de stad Lidköping links liggen en zetten koers naar Källandsö, een schiereiland dat vanaf de zuidoever ver het meer in steekt. Daar staat aan de oever van het Vänern het volgens de Zweden meest gefotografeerde kasteel van het land, het Läckö Slott. Volgens de overlevering stond hier in de dertiende eeuw al een fort. Het huidige witbeple-

terde kasteel dateert uit de zestiende eeuw en ziet er ook van binnen nog gaaf uit. We moeten wachten op een gids om naar binnen te mogen. Hoewel je op het grote parkeerterrein mag overnachten, rijden we na de bezichtiging liever naar de camperplaats bij het vissershaventje van Spiken op de punt van het schiereiland. Gerookte zalm is hier dé delicatessen. De schoorsteen van Spikens Fiskeläge staat regelmatig te roken, vooral in het vakantie seizoen, dat hier pas echt rond de midzomerfeesten begint. Medio juni, wanneer wij ons melden voor het rode goud uit het Vänern, is het nog rustig.

Best bewaard

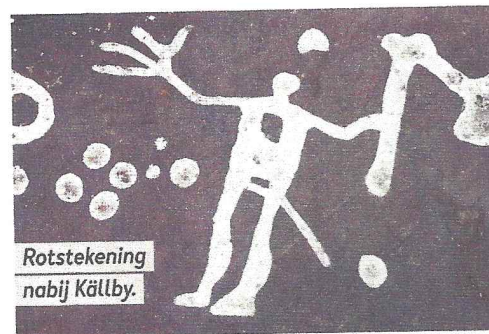
Ten oosten van de baai Kinnevik, ten noorden van Lidköping, passeren we een concentratie van bezienswaardige middeleeuwse kerkjes, waarvan de Husaby Kirke vanwege de kleurige muurschilderingen het hoogtepunt is. Hier zou duizend jaar geleden de eerste christelijke koning van Zweden, Olof, zijn gedoopt. Later, vanaf 1550, is het land overwegend Luthers geworden. We volgen de kustweg naar Mariestad, waar de camperplaats aan de voet van de vier eeuwen oude dom ligt. Deze steekt 82 meter boven de stad uit. Heel veel dorpen en steden in Zweden hebben een zogenoemde *hembygdsgård*, een openluchtmuseum met oude houten huizen. Het historische centrum van Mariestad dateert uit de zeventiende en achttiende eeuw en is een van de best bewaarde stadscentra van het land. Aan de oevers van het Vänern liggen mooie strandjes en tientallen grote en kleine eilandjes waar je met de kano naartoe kunt peddelen.



Het middeleeuwse kerkje van Husaby.



Een groot binnenvaartschip kan net door de sluis van Trollhättan.

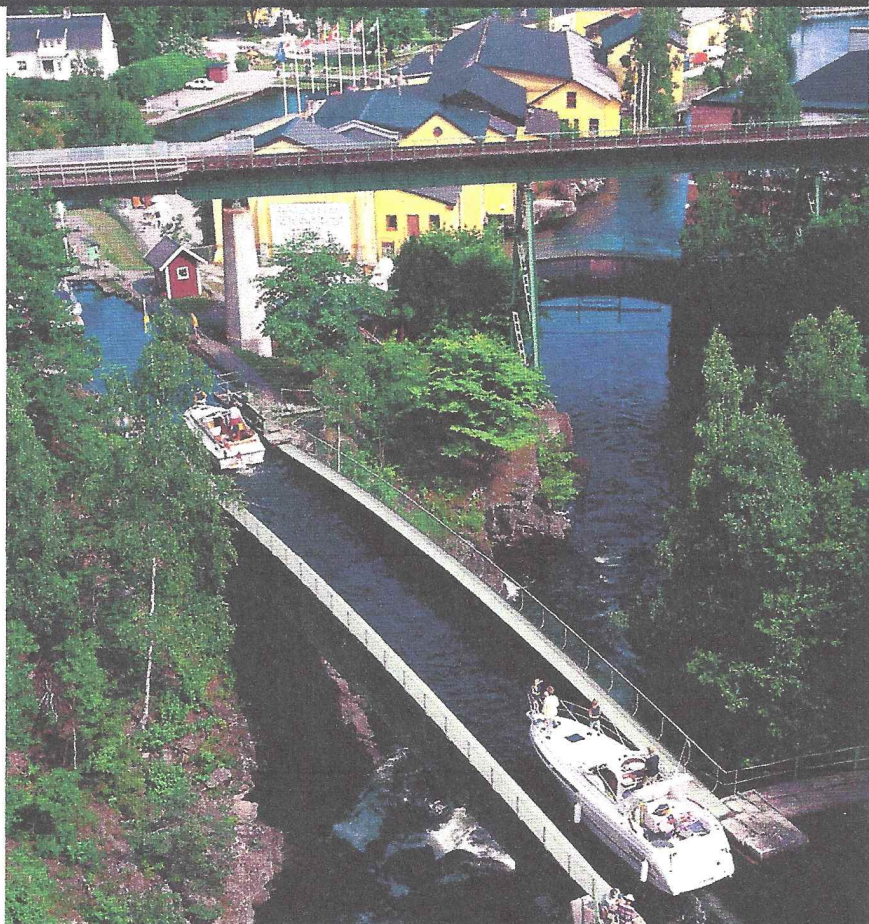


Rotstekening nabij Källby.

De rotstekeningen die spelende kinderen bij Flyhov hebben *gevonden*, zouden de oudste van Zweden zijn



De dom van Mariestad steekt 82 meter boven de stad uit.



Het *aqueduct* is gebouwd boven een *diepe kloof* en is een deel van een complex met een groot *aantal sluizen* die de waterweg temmen





Onze volgende halteplaats is het plaatsje Sjötorp, waar een sluisencomplex met maar liefst acht sluisen is aangelegd om de Götarivier te bedwingen. Het is een onderdeel van de waterweg tussen Stockholm en Göteborg. Ook hier treffen we een bijna volle camperplaats aan bij het haventje. Het maritieme museum is half juni nog dicht, maar aan de hand van informatieborden komen we genoeg te weten over de waterbouwkundige kunstwerken die hier zijn gerealiseerd.

Picasso's vrouw

Aan de noordkant van het Vänern ligt Kristinehamn, alweer met een grote camperplaats bij de haven. Geen opvallende stad, maar hier staat wel de grootste Picasso-sculptuur ter wereld. De lokale kunstenaar Bengt Olson en de Noorse beeldhouwer en fotograaf Carl Nesjar haalden Picasso over een sculptuur te ontwerpen voor Kristinehamn. Het uit beton gegoten beeldhouwwerk dat Olson en Nesjar naar Picasso's ontwerp in 1964 maakten, bestaat uit een vijftien meter hoge zuil met twee vleugels waarin het gezicht van Picasso's vrouw Jacqueline herkenbaar zou zijn. Welja, als je goed kijkt... Het kunstwerk is een toeristische attractie van formaat met aan de voet een populair strand.

Te gekke ervaring

Onze volgende halteplaats is Karlstad, de hoofdstad van Värmland. Hier stroomt de rivier Klarälven in het Vänern. De stad is gebouwd op twee eilandjes die met elkaar verbonden zijn door de uit de achttiende eeuw daterende Östrabro, een brug van graniet. Karlstad is, afgezien van de oude dom-

kerk en het historische centrum, een moderne stad, waar we dan ook niet al te lang willen blijven.

Daarom vertrekken gauw naar de westkant van het Vänern. Via Säffle en Åmål rijden we in een halve dag naar Häverud in het landschap Dalsland, waar al in 1868 een ingenieuze constructie in het Dalslandkanaal is gebouwd. Het is een combinatie van aquaduct, spoor- en verkeersbrug, een bezienswaardigheid van formaat. We zien dat plezierbootjes veelvuldig gebruikmaken van het aquaduct. Dat moet een te gekke ervaring zijn. Je zou er bijna jaloers van worden. Het aquaduct is gebouwd boven een diepe kloof en is een deel van een complex met een groot aantal sluisen die de waterweg temmen.

Opener karakter

Na een overnachting op de camperplaats van Mellerud, maken we onze camperreis rond het Vänern af in de stad Vänersborg, ook weer met een camperplaats in de jachthaven. Deze stad en Trollhättan, waar we begonnen met ons rondje, grenzen bijna aan elkaar. Het Trollhättankanaal verbindt de steden. Wat ons is opgefallen tijdens de afwisselende trip is het verschil tussen de oostelijke en westelijke oevers van het Vänern. De oostkant heeft een opener karakter, aan de westkant is het meer door de dichte bebossing nauwelijks zichtbaar. Daarom hadden we het hier sneller gezien. Bovendien zijn de hoogteverschillen aan de westkant groter. Op de oostelijke oevers geven de glooiende akkervelden het landschap een wat vriendelijker aanzien. 🚐

Dit artikel is geplaatst met instemming van de nabestaanden van Douwe de Vries.

In het kort

www.visitsweden.se
www.gotakanaal.se
www.lackoslott.se
www.visitvarmland.se
www.dalslandcenter.se

Overnachten

Camperplaats Trollhättans Slussområde, Trollhättan	24132
Camperplaats Spikens Båthamn, Lidköping	19574
Camperplaats Mariestad, Mariestad	81434
Camperplaats Göta Kanal Sjötorp, Sjötorp	10553
Camperplaats Kristinehamns Gästhamn & Ställplats, Kristinehamn	10662
Camperplaats Ekenäs Gästhamn och Camping, Säffle	71104
Camperplaats Sunnanå Hamn, Mellerud	28575
Camperplaats Vänersborgs Gästhamn och Marina, Vänersborg	11315

De sitecodes verwijzen naar locaties op Campercontact.com

